

# LilyPond

---

Le système de gravure musicale

## Nouveautés

### L'équipe de développement de LilyPond

Ce document recense les modifications et les nouvelles fonctionnalités de LilyPond pour la version 2.23.3 (depuis la 2.22).

Pour connaître la place qu'occupe ce manuel dans la documentation, consultez la page Section "Manuels" dans *Informations générales*.

Si vous ne disposez pas de certains manuels, la documentation complète se trouve sur <https://lilypond.org/>.

Ce document a été placé dans le domaine public ; en France, les auteurs renoncent à tous leurs droits patrimoniaux.

Pour LilyPond version 2.23.3

---

## Nouveautés en matière de notation musicale

### Améliorations de la représentation des hauteurs

- La prise en charge d'altérations alternatives s'améliore. Grâce à la propriété `alterationGlyphs` des contextes de niveau portée, peuvent se définir globalement les glyphes à utiliser pour tous les objets – voir Section “Glyphes d'altération alternatifs” dans *Manuel de notation*.

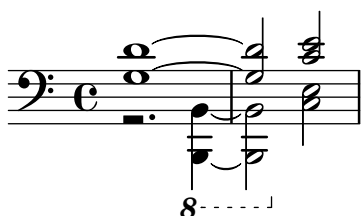


- Dans le cadre de la fonte Emmentaler, les têtes de notes dont l'aspect est identique et pour lesquelles la seule différence réside dans l'orientation de leur hampe ont été consolidées en un glyphe unique. Par exemple, les glyphes `noteheads.u2triangle` et `noteheads.d2triangle` ont été remplacés par le seul glyphe `noteheads.s2triangle`. Les paires de tête de note ayant un aspect différent selon l'orientation de la hampe conservent leur distinction.

Par ailleurs, la propriété `stem-attachment` des objets graphiques `NoteHead` renvoie le point d'attachement réel selon l'orientation de hampe en lieu et place d'un hypothétique point d'attachement d'une hampe ascendante.

- Les crochets d'octaviation peuvent s'appliquer à une seule voix plutôt qu'à l'intégralité de la portée. Ceci demandait auparavant quelques circonvolutions.

```
\layout {
  \context {
    \Staff
    \remove Ottava_spanner_engraver
  }
  \context {
    \Voice
    \consists Ottava_spanner_engraver
  }
}
```



### Améliorations en matière de rythme

- Les numéros de mesure peuvent se présenter au centre de la mesure comme il est d'usage dans les musiques de film.

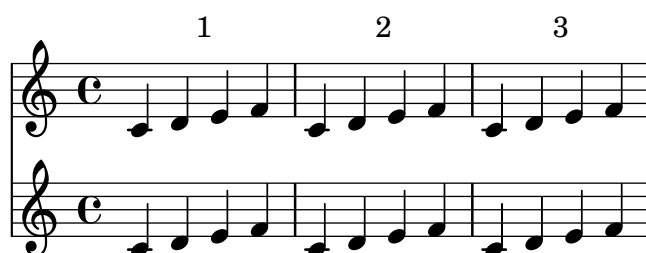
```
\layout {
  \context {
    \Score
    centerBarNumbers = ##t
    barNumberVisibility = #all-bar-numbers-visible
  }
}
```

```

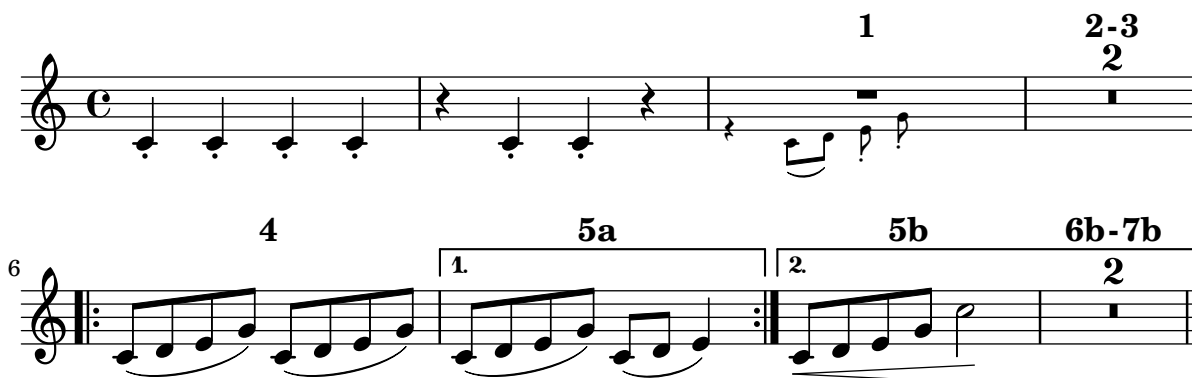
    }
  }

  <<
  { \bar "" \repeat unfold 3 { c'4 d' e' f' } }
  { \repeat unfold 3 { c'4 d' e' f' } }
  >>

```



- Les compteurs de mesures prennent en considération les mesures à compter et les alternatives.



### Améliorations en matière d'expressivité

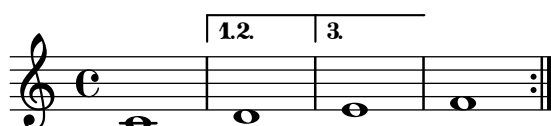
- Les terminaisons des soufflets peuvent désormais s'aligner sur la gauche, au centre ou sur la droite des *grobs* NoteColumn à l'aide d'une dérogation à la propriété `endpoint-alignments`.



### Améliorations en matière de reprises

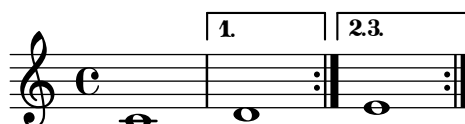
- Les alternatives peuvent se placer ailleurs qu'après la fin du fragment répété.

```
\repeat volta 3 { c'1 \alternative { d' e' } f' }
```



- Les numéros d'alternative peuvent se définir à l'aide de la commande `\volta`.

```
\repeat volta 3 c'1 \alternative { \volta 1 d' \volta 2,3 e' }
```



- La commande `\volta` supprime la musique lorsque la répétition est expansée.
- La commande `\unfolded` ajoute la musique lorsque la répétition est expansée.

## Améliorations en matière de notation sur la portée

- L'ajout du `Melody_engraver` à un contexte `Voice` prend désormais en compte le sens de la mélodie pour orienter la hampe de la note sur la ligne médiane. Il fallait auparavant apporter une dérogation spécifique à la propriété `Stem.neutral-direction`.

```
\new Voice \with {
  \consists Melody_engraver
}
\relative c'' {
  \autoBeamOff
  g8 b a e g b a g |
  c b d c b e d c |
}
```



La propriété de contexte `suspendMelodyDecisions` permet de désactiver temporairement ce comportement, tout comme le faisait `\override Stem.neutral-direction = #DOWN`.

## Améliorations en matière de mise en forme du texte

- La nouvelle commande de `markup string-lines` permet de couper une chaîne à un caractère donné. La coupure intervient par défaut au saut de ligne, et les éventuels espaces sont ignorés. La liste résultante de `markups` peut faire l'objet d'une mise en forme particulière. Cette fonctionnalité constitue un moyen tout à fait adapté pour ajouter des couplets à une chanson.

Twinkle, twinkle, little star,  
How I wonder what you are!  
Up above the world so high,  
Like a diamond in the sky.  
Twinkle, twinkle, little star,  
How I wonder what you are!

## Nouveautés en matière de notation spécialisée

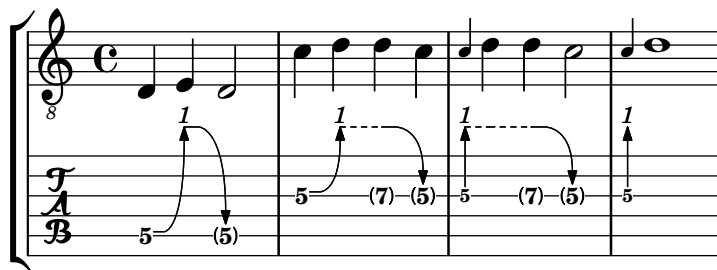
### Améliorations pour les cordes frettées ou non

- Ajout des accordages pour banjo `banjo-double-c` et `banjo-double-d`.
- Le nouvel objet graphique `FingerGlideSpanner` permet d'indiquer le glissé d'un doigt sur une corde passant d'une position à une autre. Il peut se présenter sous différentes formes selon le style adopté ; l'image ci-dessous affiche les styles `line`, `stub-left`, `stub-right` et `stub-both`.



D'autres styles sont disponibles : `dashed-line`, `dotted-line`, `zigzag`, `trill`, `bow` et `none`.

- Le nouvel objet graphique `BendSpanner` permet, dans le cadre d'un `TabStaff`, d'indiquer une désinance. En plus de l'apparence par défaut sont disponibles les styles `'hold`, `'pre-bend` et `'pre-bend-hold`.




## Nouveautés en matière d'entrée et sortie

### Améliorations pour les fichiers résultants

- La transparence des couleurs est prise en charge lors de la génération de PostScript et de PDF. L'utilisation de cette fonctionnalité requiert une version de Ghostscript égale ou supérieure à la 9.53.

## Nouveautés en matière d'interfaces et fonctions internes

- Le script `lilypond-book` autorise désormais l'utilisation d'accolades dans les arguments des commandes `\lilypond` (pour `LATEX`) et `@lilypond` (pour `Texinfo`).
- `lilypond-book` ajoute désormais le répertoire courant comme dernière entrée pour la recherche des fichiers inclus, au lieu de le placer en premier dans la liste des chemins spécifiés. Ainsi, les fichiers situés dans les dossiers d'inclusion prennent le pas sur ceux du même nom dans le répertoire courant. L'effet ne sera visible que dans le cas où existent des fichiers du même nom de part et d'autre.
- `lilypond-book` prend en charge la nouvelle option `inline` pour le traitement d'extraits musicaux. Ceci permet de faire apparaître des bribes de partition, comme  au sein même d'un paragraphe de texte.